

STREND PRO®

T82004

SK

Hydraulický pojazdný zdvihák

CZ

Hydraulický pojízdný zvedák

HU

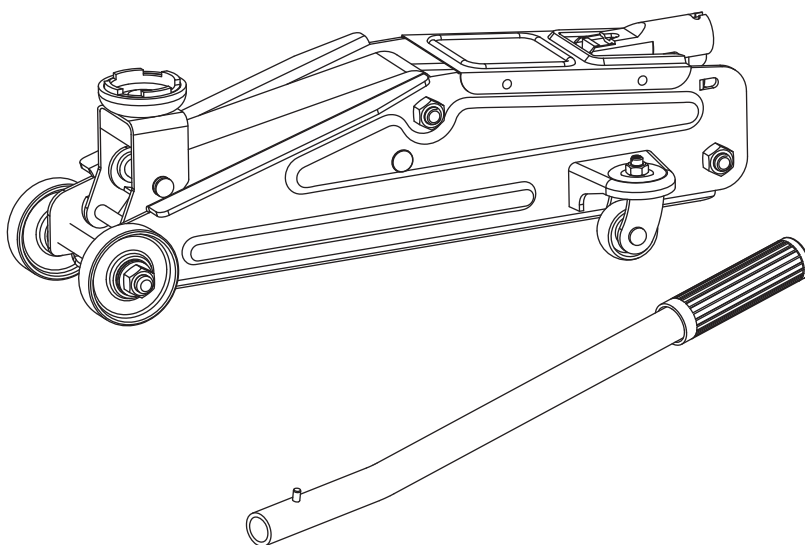
Hidraulikus mozgó emelő

RO

Cric hidraulic

EN

Hydraulic trolley jack



-
- Preklad originálneho návodu na použitie
 - Překlad originálním návodu k použití
 - Az eredeti használati útmutató fordítása
 - Traducerea manualului de utilizare original.
 - Instruction manual
-

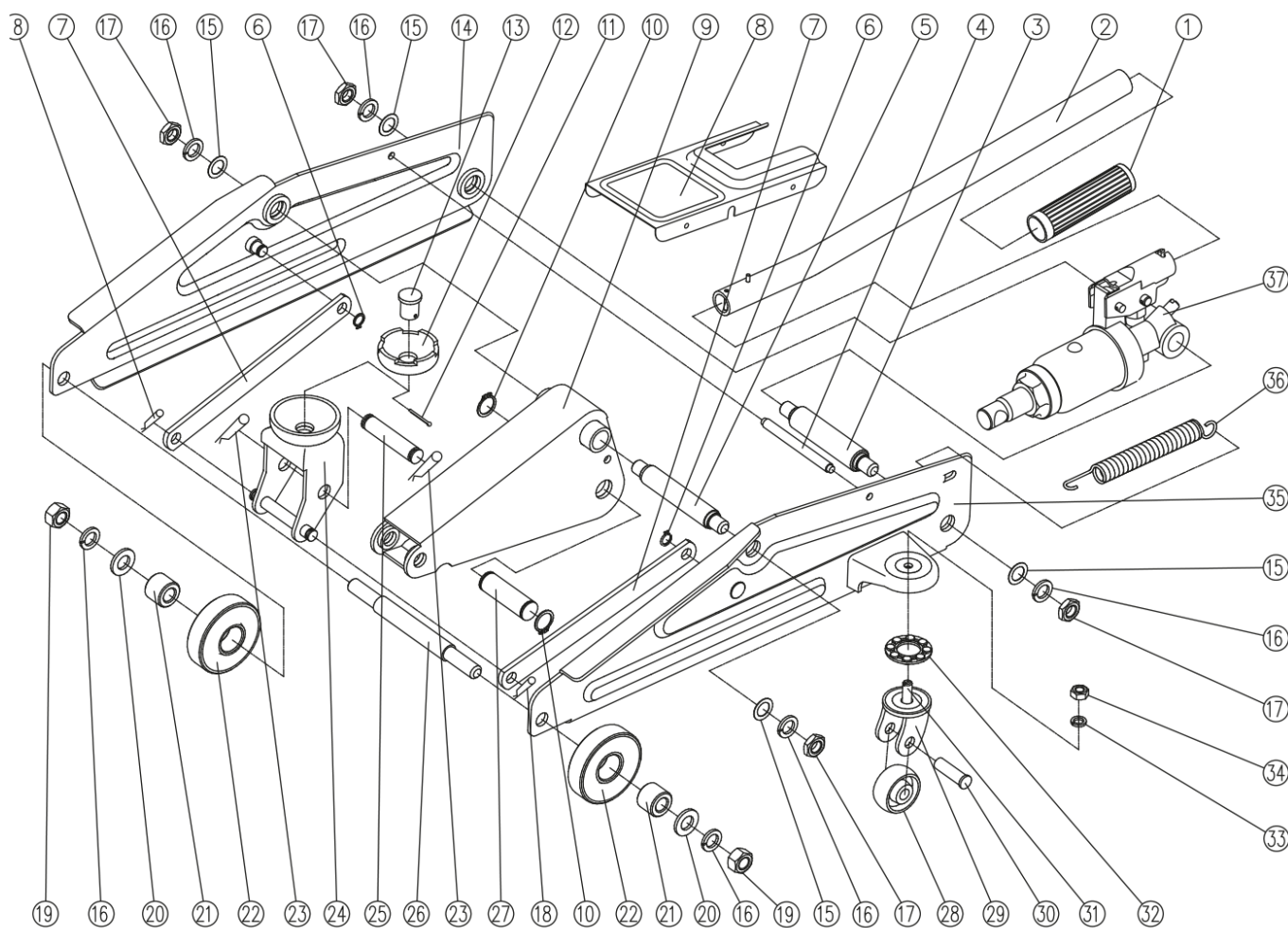
CE

HYDRAULICKÝ POJAZDNÝ ZDVIHÁK

TECHNICKÉ PARAMETRE:

NOSNOSŤ	maximálne 2 T
MAXIMÁLNA VÝŠKA ZDVIHU	350 mm
MINIMÁLNA VÝŠKA ZDVIHU	130 mm
DĹŽKA ZDVIHÁKA	približne 492 mm
HMOTNOSŤ	9,8 kg

ČASTI VÝROBKU:



ČÍSLO	NÁZOV	POČET	ČÍSLO	NÁZOV	POČET
1	Kryt rukoväte	1	20	Podložka M12	2
2	Rukoväť	1	21	Klzné puzdro	2
3	Zadná os	1	22	Predné koleso	2
4	Čap	1	23	Tesniaci krúžok Ø 1,2 x 20 mm	2
5	Podporná os	1	24	Sedlové lôžko	1
6	Drôtená poistka Ø 10 mm	4	25	Čap	1
7	Spojovacia tyč	2	26	Hriadeľ predného kolesa	1
8	Kryt	1	27	Čap	1
9	Rameno	1	28	Zadné koleso	2
10	Drôtena poistka Ø 17 mm	2	29	Držiak kolesa	2
11	Závažka Ø 2 x 20 mm	1	30	Hriadeľ zadného kolesa	2

12	Sedlo	1	31	Skrutka zadného kola	2
13	Čap	1	32	Puzdro ložiska	2
14	Diely pravého rámu	1	33	Pérova podložka	2
15	Podložka M12	4	34	Matica M8	2
16	Podložka M12	6	35	Diely ľavého rámu	1
17	Matica M12	4	36	Vratná pružina	1
18	Tesniaci krúžok Ø 1,4 x 26 mm	2	37	Telo zdviháka	1
19	Matica M12	2			

POUŽITIE:

Pred prvým použitím výrobku si pozorne prečítajte tento návod na použitie a uložte si ho pre prípadné budúce použitie. Výrobok musí byť vždy používaný v súlade s pokynmi uvedenými v tomto návode na použitie. Návod na použitie sprístupnite všetkým osobám, ktoré budú s týmto produktom pracovať. Používateľ/obsluha a nie výrobca nesie zodpovednosť za nehody alebo škody, ktoré by mohli vzniknúť z dôvodu nedodržania bezpečnostných pokynov popísaných v tomto návode na použitie. Záruka nebude platná v prípade vykonania akýchkoľvek štrukturálnych zmien na výrobku.

Hydraulický pojazdný zdvihák je zariadenie určené výhradne na zdvíhanie motorových vozidiel. Uistite sa, že hmotnosť zdvíhaného motorového vozidla, neprekročí maximálne prípustné zaťaženie zdviháka. V prípade prekročenia maximálneho prípustného zaťaženia by mohlo dôjsť k poškodeniu zdviháka a ohrozeniu bezpečnosti. Hydraulický pojazdný zdvihák použite len na rovnom a pevnom povrchu. V prípade použitia hydraulického pojazdného zdviháku na mäkkom alebo nerovnom povrchu nie je zaručená jeho stabilita. Mohlo by dôjsť k sklúznutiu motorového vozidla zo zdviháku a následnému poškodeniu motorového vozidla alebo zraneniu osôb. Predtým ako motorové vozidlo začnete zdvíhať sa ubezpečte, že sa vo vozidle nenachádzajú žiadne osoby. Pojazdný hydraulický zdvihák umiestnite tak, aby počas jeho zdvíhania nebola žiadna časť vášho tela pod motorovým vozidlom. Nikdy nepracujte pod vozidlom, ktoré je zdvihnuté iba pomocou pojazdného hydraulického zdviháka. Vždy používajte vhodné podpery. Pred spustením pojazdného hydraulického zdviháka skontrolujte, či sa pod vozidlom nenachádzajú žiadne osoby alebo predmety. Nikdy nenechávajte hydraulický pojazdný zdvihák ktorý podopiera motorové vozidlo dlhší čas bez dozoru. Mohlo by dôjsť k strate tlak a spusteniu zdviháka. Motorové vozidlo ihneď po zdvihnutí zabezpečte vhodnými podperami. Nikdy nevstupujte do motorového vozidla ani sa ho nepokúšajte naštartovať, pokiaľ je zdvihnuté.

UPOZORNENIE: Je zakázané zdvíhať pomocou hydraulického pojazdného zdviháku osoby.

Pred každým použitím hydraulického pojazdného zdviháku by ste mali vykonať vizuálnu kontrolu stavu zdviháku napr. poškodenie, opotrebované, uvoľnené alebo chýbajúce časti alebo únik hydraulického oleja.

AK ZDVIHÁK POUŽÍVATE PRVÝ KRÁT

- Otvorte vypúšťací ventil a vložte rukoväť do pumpovacieho ramena. 6-krát naplno zapumpujte aby sa hydraulický olej rozptýlil po celom zariadení.
- Zatvorte vypúšťací ventil. Pojazdný hydraulický zdvihák je teraz pripravený na použitie.

ZDVIHANIE MOTOROVÉHO VOZIDLA

- Motorové vozidlo zaparkujte na pevnom a rovnom povrchu a zaistite podľa pokynov výrobcu motorového vozidla.
- Pre zabezpečenie bezpečného zdvíhania, umiestnite pojazdný hydraulický zdvihák pod motorové vozidlo pod 90 ° uhlom do miest na to určených výrobcom motorového vozidla (pozrite návod na použitie motorového vozidla).
- Otočne vypúšťací ventil v smere hodinových ručičiek do zatvorenej polohy.
- Vložte rukoväť do pumpovacieho ramena a pumpujte, kým sa sedlo nedotkne podvozku motorového

vozidla.

- Skontrolujte či hydraulický pojazdný zdvihák je správne umiestnení.

- Pokračujte v pumpovaní rukoväťou, pokiaľ vozidlo nie je zdvihnuté do požadovanej výšky.

Upozornenie: Počas zdvíhania pozorne sledujte vozidlo. Hydraulický pojazdný zdvihák by sa mal počas zdvíhania pohybovať v smere pohybu vozidla. V prípade, že sa hydraulický pojazdný zdvihák pohybuje ináč, hrozí skĺznutie motorového vozidla zo zdviháku.

- V žiadnom prípade nevyťahujte rukoväť z pumpovacieho ramena.

- Pred začiatkom prác na alebo pod motorovým vozidlom zaistíte motorové vozidlo pomocou vhodných podper.

Upozornenie: Práca na alebo pod vozidlom bez primeraného zabezpečenia motorového vozidla je zakázaná!

- Po dokončení práce na motorovom vozidle otvorte vypúšťací ventil pomalým otočením proti smeru hodinových ručičiek, pokiaľ sa motorové vozidlo nezačne pohybovať smerom nadol.

- Keď je motorové vozidlo spustené na zemi, môžete opäť otvoriť vypúšťací ventil približne o jednu polovicu otáčky, aby sa zdvíhacie rameno vrátilo do východiskovej polohy.

- Pred zdvíhaním motorového vozidla skontrolujte, či je vypúšťací ventil úplne zatvorený.

- Všetky pohyblivé časti musia byť namazané podľa pokynov uvedených v tomto návode na použitie a pravidelne udržiavané.

SKLADOVANIE A ÚDRŽBA

- Keď pohyblivý hydraulický zdvihák nepoužívate, zdvíhacie rameno by sa malo nachádzať v najnižšej polohe a rukoväť vo vzpriamenej polohe. Týmto spôsobom chránite zdvíhací mechanizmus pred poškodením. Hydraulický pojazdný zdvihák skladujte vždy v horizontálnej polohe na suchom mieste. Nevykonávajte žiadne úpravy zariadenia.

- Používajte iba olej triedy SAE10 pre hydraulické zdviháky. Všetok použitý a rozliaty olej zlikvidujte vhodným spôsobom.

- Na čistenie pohyblivého hydraulického zdviháka nepoužívajte vysokotlakový čistič. Všetky vonkajšie pohyblivé časti musia byť každé 3 mesiace namazané.

DÔLEŽITÉ: Je zakázané mazať pumpováciu rukoväť a zdvíhací piest.

- Všetky údržbárske a opravárenské práce musia byť vykonávané kvalifikovaným technikom v súlade s pokynmi výrobcu.

- **Upozornenie:** Hydraulický pojazdný zdvihák nepoužívajte v prípade chýbajúcich, uvoľnených alebo zlomených častí!

RIEŠENIA PROBLÉMOV:

1. Zdvíhacie rameno sa pri čerpaní zaťaženia nezvýši.

- Skontrolujte, či je vypúšťací ventil úplne zatvorený. Otočením v smere hodinových ručičiek ho zatvorte.

- Skontrolujte hladinu oleja tak, že vozík umiestnite do vodorovnej polohy.

- Nedostatok oleja.

2. Zdvíhacie rameno klesá pod zaťažením.

- Postupujte podľa pokynov uvedených v časti "Problém 1". Ak by to stále neodstránilo chybu, musí byť zástrčka vozidla opravená autorizovanou opravovňou.

3. Zdvíhacie rameno sa nedá spustiť.

- Ťažná pružina zdvíhacieho ramena bola odpojená alebo zlomená. Opätovne vyskrutkujte pružinu alebo vymeňte rozbitú pružinu ekvivalentnou novou pružinou.

- Konektor vozidla pravdepodobne potrebuje mazanie. Všetky pohyblivé časti musia byť vyčistené, namazané alebo namazané. **DÔLEŽITÉ:** Tyče čerpaceho a zdvíhacieho valca nikdy nesmú mazať ani mazať.

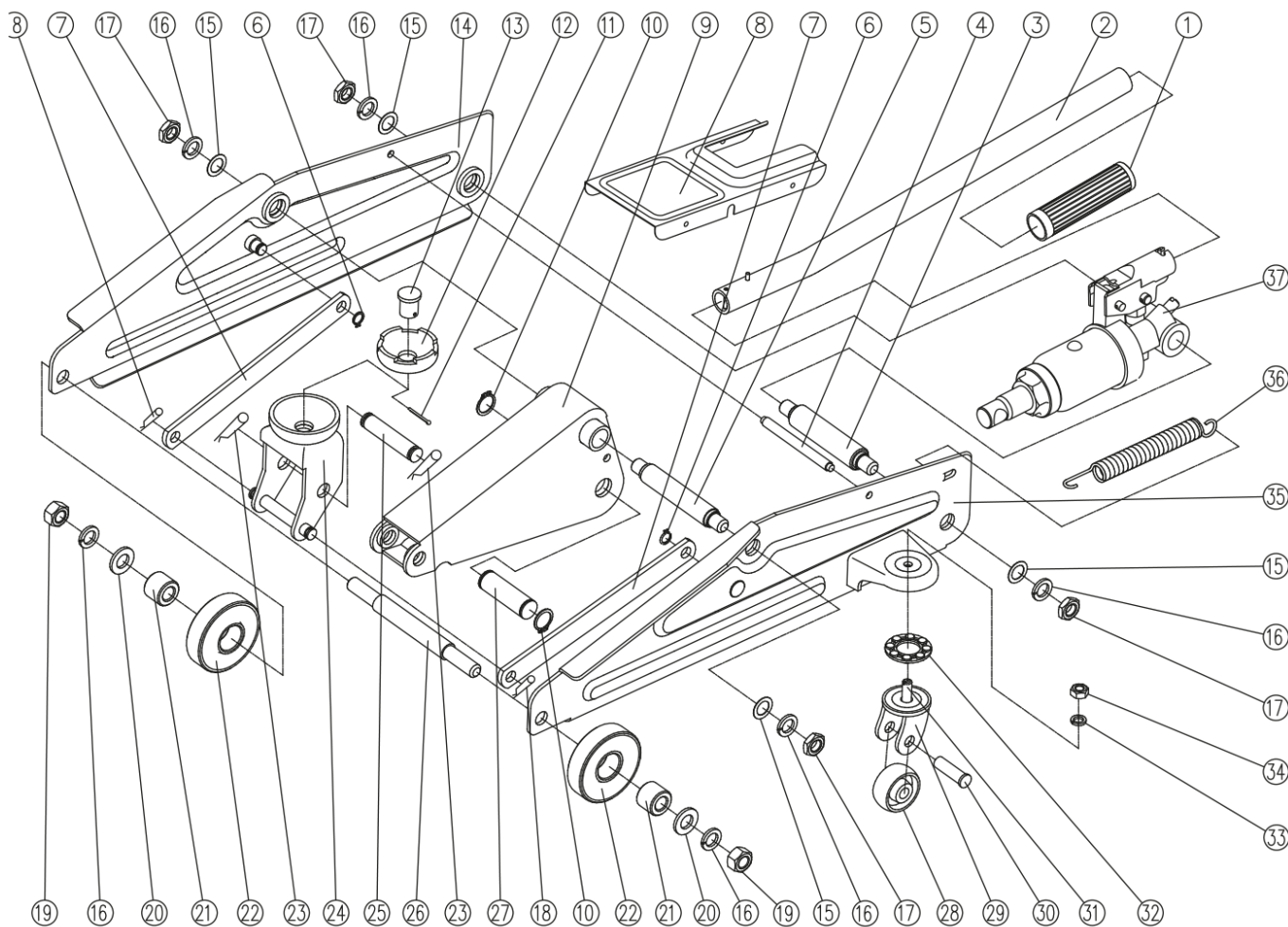
- V hydraulickom systéme príliš veľa oleja. Vyskrutkujte odtokový ventil a vypustite prebytočný olej.

HYDRAULICKÝ POJÍZDNÝ ZVEDÁK

TECHNICKÉ PARAMETRY:

NOSNOST	maximálně 2 T
MAXIMÁLNÍ VÝŠKA ZDVIHU	350 mm
MINIMÁLNÍ VÝŠKA ZDVIHU	130 mm
DÉLKA ZVEDÁKU	přibližně 492 mm
HMOTNOST	9,8 kg

ČÁSTI VÝROBKU:



ČÍSLO	NÁZEV	POČET	ČÍSLO	NÁZEV	POČET
1	Kryt rukojeti	1	20	Podložka M12	2
2	Rukojeť	1	21	Kluzné pouzdro	2
3	Zadní os	1	22	Přední kolo	2
4	Čep	1	23	Těsnící kroužek Ø 1,2 x 20 mm	2
5	Podpurná os	1	24	Sedlové lůžko	1
6	Drátěná pojistka Ø 10 mm	4	25	Čep	1
7	Spojovacia tyč	2	26	Hřídel předního kola	1
8	Kryt	1	27	Čep	1
9	Rameno	1	28	Zadní kolo	2
10	Drátěná pojistka Ø 17 mm	2	29	Držák kola	2
11	Závlačka Ø 2 x 20 mm	1	30	Hřídel zadního kola	2

12	Sedlo	1	31	Šroub zadního kola	2
13	Čap	1	32	Pouzdro ložiska	2
14	Díly pravého rámu	1	33	Pérové podložka	2
15	Podložka M12	4	34	Matice M8	2
16	Podložka M12	6	35	Díly levého rámu	1
17	Matice M12	4	36	Vratná pružina	1
18	Těsnící kroužek Ø 1,4 x 26 mm	2	37	Tělo zvedáku	1
19	Matice M12	2			

POUŽITÍ:

Před prvním použitím výrobku si pozorně přečtěte tento návod k použití a uložte si jej pro případně budoucí použití. Výrobek musí být vždy používán v souladu s pokyny uvedenými v tomto návodu k použití. Návod k použití zpřístupněte všem osobám, které budou s tímto produktem pracovat. Uživatel / obsluha a ne výrobce nese odpovědnost za nehody nebo škody, které by mohly vzniknout z důvodu nedodržení bezpečnostních pokynů popsanych v tomto návodu k použití. Záruka nebude platná v případě provedení jakýchkoli strukturálních změn na výrobku.

Hydraulický pojízdný zvedák je zařízení určené výhradně pro zvedání motorových vozidel. Ujistěte se, že hmotnost zvedaného motorového vozidla, nepřekročí maximální přípustné zatížení zvedáku. V případě překročení maximálního přípustného zatížení by mohlo dojít k poškození zvedáku a ohrožení bezpečnosti. Hydraulický pojízdný zvedák použijte pouze na rovném a pevném povrchu. V případě použití hydraulického pojízdného zvedáku na měkkém nebo nerovném povrchu není zaručena jeho stabilita. Mohlo by dojít k sklouznutí motorového vozidla ze zvedáku a následnému poškození motorového vozidla nebo zranění osob. Předtím než motorové vozidlo začnete zvedat se ujistěte, že se ve vozidle nenacházejí žádné osoby. Pojízdný hydraulický zvedák umístěte tak, aby během jeho zvedání nebyla žádná část vašeho těla pod motorovým vozidlem. Nikdy nepracujte pod vozidlem, které je zvednuté pouze pomocí pojízdného hydraulického zvedáku. Vždy používejte vhodné podpěry. Před spuštěním pojízdného hydraulického zvedáku zkontrolujte, zda se pod vozidlem nenacházejí žádné osoby nebo předměty. Nikdy nenechávejte hydraulický pojízdný zvedák který podpírá motorové vozidlo delší dobu bez dozoru. Mohlo být dojít ke ztrátě tlak a spuštění zvedáku. Motorové vozidlo ihned po zvednutí zajistěte vhodnými podpěrami. Nikdy nevstupujte do motorového vozidla ani se ho nepokoušejte nastartovat, pokud je zvednuté.

UPOZORNĚNÍ: Je zakázáno zvedat pomocí hydraulického pojízdného zvedáku osoby.

Před každým použitím hydraulického pojízdného zvedáku byste měli provést vizuální kontrolu stavu zvedáku např. poškození, opotřebované, uvolněné nebo chybějící části nebo únik hydraulického oleje.

AK ZVEDÁK POUŽÍVÁTE POPRVÉ

- Otevřete vypouštěcí ventil a vložte rukojeť do pumpovacího ramene. 6krát naplno zapumpujte aby se hydraulický olej rozptýlil po celém zařízení.
- Zavřete vypouštěcí ventil. Pojízdný hydraulický zvedák je nyní připraven k použití.

ZDVIHÁNÍ MOTOROVÉHO VOZIDLA

- Motorové vozidlo zaparkujte na pevném a rovném povrchu a zajistěte podle pokynů výrobce motorového vozidla.
- Pro zajištění bezpečného zvedání, umístěte pojízdný hydraulický zvedák pod motorové vozidlo pod 90 ° úhlem do míst k tomu určených výrobcem vozidla (viz návod k použití motorového vozidla).
- Otočně vypouštěcí ventil ve směru hodinových ručiček do zavřené polohy.
- Vložte rukojeť do pumpovacího ramene a pumpujte, dokud se sedlo nedotkne podvozku motorového vozidla.
- Zkontrolujte zda hydraulický pojízdný zvedák je správné umístění.

- Pokračujte v pumpování rukojetí, pokud vozidlo není zvednuté do požadované výšky.

Upozornění: Během zvedání pozorně sledujte vozidlo. Hydraulický pojízdný zvedák by měl během zvedání pohybovat ve směru pohybu vozidla. V případě, že se hydraulický pojízdný zvedák pohybuje jinak, hrozí sklouznutí motorového vozidla ze zvedáku.

- V žádném případě nevytahujte rukojeť z pumpovacího ramene.

- Před prací na nebo pod motorovým vozidlem zajistěte motorové vozidlo pomocí vhodných podpěr.

Upozornění: Práce na nebo pod vozidlem bez přiměřeného zabezpečení motorového vozidla je zakázána!

- Po dokončení práce na motorovém vozidle otevřete vypouštěcí ventil pomalým otočením proti směru hodinových ručiček, dokud se motorové vozidlo nezačne pohybovat směrem dolů.

- Když je motorové vozidlo spuštěno na zemi, můžete opět otevřít vypouštěcí ventil přibližně o jednu polovinu

otáčky, aby se zvedací rameno vrátilo do výchozí polohy.

- Před zvedáním motorového vozidla zkontrolujte, zda je vypouštěcí ventil zcela zavřený.

- Všechny pohyblivé části musí být namazány podle pokynů uvedených v tomto návodu k použití a pravidelně udržované.

SKLADOVÁNÍ A ÚDRŽBA

- Když pohyblivý hydraulický zvedák nepoužíváte, zvedací rameno by se mělo nacházet v nejnižší poloze a rukojeť ve vzpřímené poloze. Tímto způsobem chráníte zvedací mechanismus před poškozením. Hydraulický pojízdný zvedák skladujte vždy v horizontální poloze na suchém místě. Neprovádějte žádné úpravy zařízení.

- Používejte pouze olej třídy SAE10 pro hydraulické zvedáky. Veškerý použitý a rozlitý olej zlikvidujte vhodným způsobem.

- K čištění pohyblivého hydraulického zvedáku nepoužívejte vysokotlaký čistič. Všechny vnější pohyblivé části musí být každé 3 měsíce namazané.

Důležité: Je zakázáno mazat pumpovací rukojeť a zvedací píst.

- Všechny údržbářské a opravárenské práce musí být prováděny kvalifikovaným technikem v souladu s pokyny výrobce.

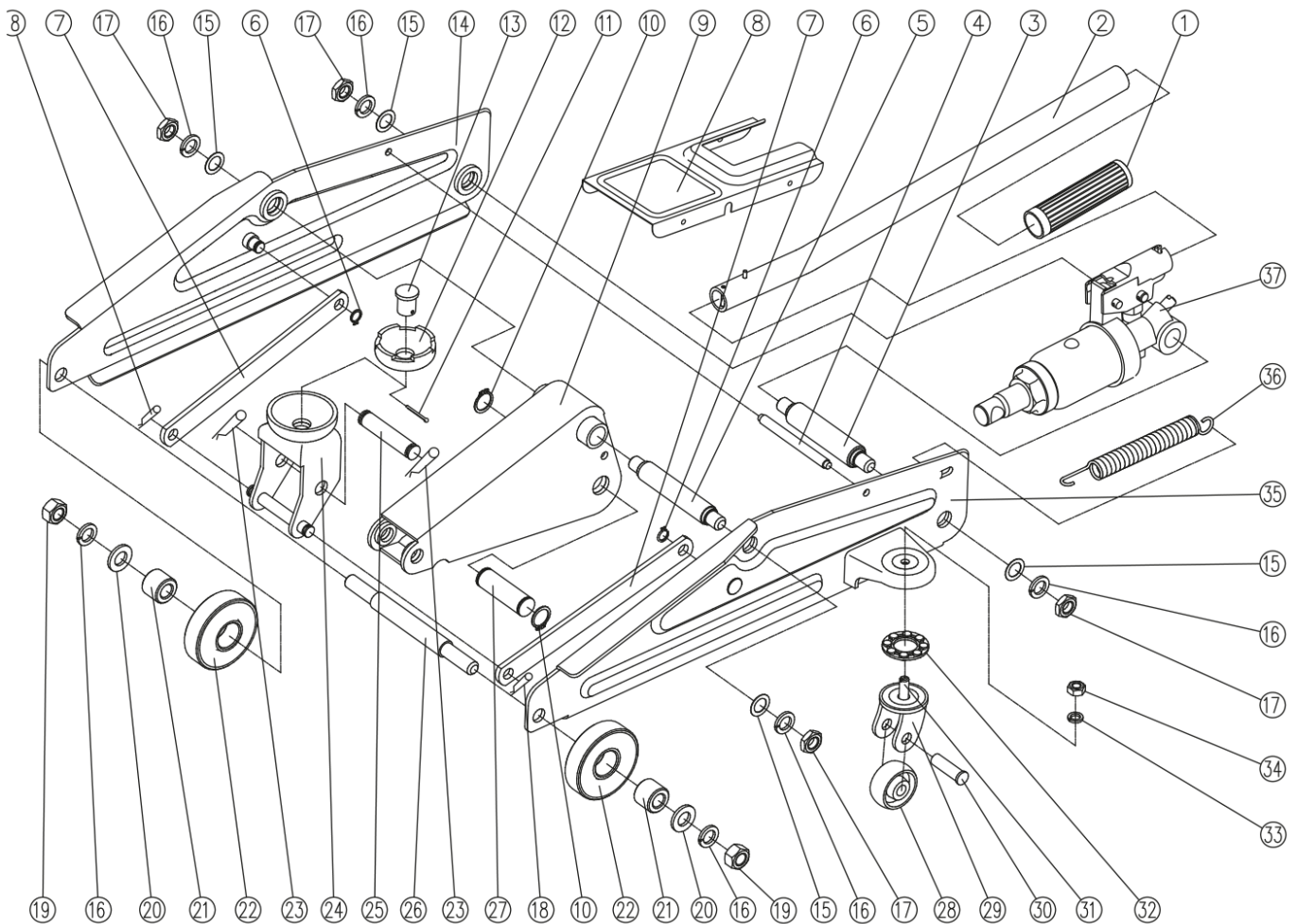
- **Upozornění:** Hydraulický pojízdný zvedák nepoužívejte v případě chybějících, uvolněných nebo zlomených částí!

HIDRAULIKUS MOZGÓ EMELŐ

TECHNIKAI PARAMÉTEREK:

HORDERŐ	maximálisan 2 T
MAXIMÁLIS EMELESI MAGASSÁG	350 mm
MINIMÁLIS EMELESI MAGASSÁG	130 mm
AZ EMELŐ HOSSZASÁGA	kb 492 mm
SÚLY	9,8 kg

A KÉSZÜLÉK RÉSZEI:



SZÁM	NÉV	MENNYISÉG	SZÁM	NÉV	MENNYISÉG
1	Fogantyú fedele	1	20	M12 alátét	2
2	Fogantyú	1	21	Csúszó tok	2
3	Hátsó tengely	1	22	Első kerék	2
4	Csap	1	23	Tömítőgyűrű \varnothing 1,2 x 20 mm	2
5	Támogató tengelyek	1	24	Nyeregágy	1
6	Drót biztosíték \varnothing 10 mm	4	25	Csap	1
7	Csatlakozó rúd	2	26	Első kerék tengelye	1
8	Fedel	1	27	Csap	1
9	Váll	1	28	Hátsó kerék	2
10	Drót biztosíték \varnothing 17 mm	2	29	Keréktartó	2
11	Csap \varnothing 2 x 20 mm	1	30	Hátsó kerék tengely	2

12	Ülés	1	31	Hátsó kerékcsavar	2
13	Csap	1	32	Csapágyház	2
14	A jobb keret részei	1	33	Pehely alátét	2
15	M12 alátét	4	34	M8 anya	2
16	M12 alátét	6	35	A bal keret részei	1
17	M12 anya	4	36	Visszatérő rúd	1
18	Tömítőgyűrű \varnothing 1.4 x 26 mm	2	37	Az emelő teste	1
19	M12 anya	2			

HASZNÁLAT:

A termék első használata előtt gondosan olvassa el ezt a használati utasítást, és mentse el későbbi felhasználásra. A terméket mindig az ebben az üzemeltetési utasításban található utasításoknak megfelelően kell használni. Használja a használati utasításokat mindazoknak, akik dolgoznak ezzel a termékkel. A felhasználó / üzemeltető, és nem a gyártó felelős a balesetekért és a károkért, amelyek a jelen üzemeltetési utasításban leírt biztonsági előírások be nem tartásából eredhetnek. A garancia nem érvényes, ha bármilyen strukturális változás történt a terméken.

A hidraulikus emelő fogantyú kizárólag gépjármű emelésre tervezett eszköz. Győződjön meg róla, hogy a felemelt gépjármű súlya nem haladja meg az aljzat megengedett legnagyobb terhelését. Ha a maximális megengedett terhelés meghaladja a csatlakozót, a csatlakozó megsérülhet, és a biztonság veszélybe kerülhet. Csak hidraulikus emelőt használjon sík és szilárd felületen. Ha a hidraulikus emelőt egy puha vagy egyenetlen felületen használják, stabilitása nem garantált. Lehet, hogy a gépjármű elcsúszik az aljzatról, és ezáltal kárt okoz a gépjárműben vagy személyi sérülésben. Mielőtt egy autót emelését elkezdené, győződjön meg róla, hogy nincsenek személyek a járműben. Mozgassa a hidraulikus emelőt úgy, hogy a teste egy része a jármű alatt ne legyen felemelve. Soha ne közlekedjen olyan jármű alatt, amelyet csak egy hidraulikus emelő emel. Mindig megfelelő támaszokat használjon. A hidraulikus emelő elindítása előtt ellenőrizze, hogy nincsenek-e személyek és tárgyak a jármű alatt. Soha ne hagyjon hidraulikus emelőt, amely hosszabb ideig felügyelet nélkül támogatja a járművet. Lehetséges, hogy nyomáscsökkenés és az aljzat kiváltója. Győződjön meg róla, hogy a gépjárművet megfelelő emelővel közvetlenül a felemelés után biztosítja. Soha ne férjen hozzá egy gépkocsihoz, vagy próbálja meg elindítani, ha felemeli.

VIGYÁZAT: A hidraulikus emelő aljzattal történő emelés tilos.

Minden hidraulikus emelő aljzat használata előtt ellenőrizze az aljzat állapotát, sérülést, kopást, laza vagy hiányzó részeket vagy a hidraulikaolaj szivárgását.

HA ELŐSZÖR HASZNÁLI AZ EMELŐT

- Nyissa ki a leeresztő szelepet és tegye be a fogantyút a szivattyú karba. Töltse fel teljesen a hidraulikaolajat a készülék teljes hosszában 6 alkalommal.
- Zárja le a leeresztő szelepet. A hidraulikus emelőelem már használatra kész.

A JÁRMŰ EMELÉSE

- A gépjárművet szilárd és egyenes felületre kell parkolni, és a gépjármű gyártója utasítása szerint biztosítani kell.
- A biztonságos emelés érdekében helyezze a hidraulikus emelőt a jármű alá 90 ° -os szögben a gépjárműgyártó által megadott helyekre (lásd a gépjármű kezelési útmutatóját).
- Forgassa el a leeresztő szelepet az óramutató járásával megegyező irányban zárt helyzetbe.
- Helyezze a fogantyút a szivattyú karjába és szivattyúzzon addig, amíg az ülés meg nem érinti a gépkocsi alvázat.
- Ellenőrizze, hogy a hidraulikus emelő aljzat megfelelően van-e elhelyezve.
- Folytassa a szivattyúzást a fogantyúval, amíg a járművet fel nem emelik a kívánt magasságra.

Figyelmesztetés: Óvatosan figyelje meg a járművet emelés közben. A hidraulikus emelőtengelyt az emelés során a jármű mozgásának irányában kell mozgatni. Ha a hidraulikus emelőbilincs mozgásban van, a jármű elmozdulhat az aljzatból.

- Soha ne vegye le a fogantyút a szivattyú karjáról.

- A gépjárművet a gépjárművön vagy a gépkocsi alatti munkálatok megkezdése előtt biztosítsa a gépjárművet megfelelő támasztékkal.

Figyelmesztetés: Tilos a gépjárműre vagy a gépjárműre a megfelelő motorvédelem nélkül dolgozni!

- Miután befejezte a gépjármű munkáját, nyissa ki a leeresztő szelepet lassan az óramutató járásával ellentétes irányba, amíg a gépjármű lefelé nem mozdul.

- Ha a gépkocsit a földön leengedi, akkor újra kinyithatja a leeresztő szelepet kb kapcsolja vissza az emelőkarot a kiindulási helyzetbe.

- Ellenőrizze, hogy a leeresztő szelep teljesen le van-e zárva, mielőtt felemeli a járművet.

- Minden mozgó alkatrészt meg kell kenni a jelen használati utasítás utasításainak megfelelően és rendszeresen karbantartani.

TÁROLÁS ÉS KARBANTARTÁS

- Ha nem használja a mozgatható hidraulikus csatlakozót, akkor az emelő karnak a legalacsonyabb helyzetben kell lennie, és a fogantyúnak függőleges helyzetben kell lennie. Ily módon védje meg az emelőszerkezetet a sérülésektől. A hidraulikus emelőt mindig vízszintes helyzetben, száraz helyen tárolja. Ne módosítsa a készüléket.

- Csak hidraulikus emelőkhöz használjon SAE10 olajat. Megfelelő módon használjon felhasznált és kifolyt olajat.

- Ne használjon nagynyomású tisztítót a mozgatható hidraulikus csatlakozó tisztításához. Minden külső mozgó alkatrészt 3 havonta kenni kell.

FONTOS: Tilos a szivattyú fogantyúja és az emelődugattyú kenése.

- Minden karbantartási és javítási munkát szakképzett szakembereknek kell elvégeznie a gyártó utasításainak megfelelően.

- **Figyelmesztetés:** Ne használja a hidraulikus emelőt, ha hiányzik, laza vagy törött alkatrész van!

HIBÁK MEGOLDÁSA:

1. Az emelőkar szivattyúzásnál terhelés alatt nem emelkedik.

- Ellenőrizze, hogy a leeresztő szelep teljesen zárva van-e. A fogantyú óramutató járásával megegyező irányba való elforgatásával zárja be

- Ellenőrizze az olajsintet úgy, hogy a jármű emelőjét helyezze vízszintes helyzetbe.

- Elégtelen mennyiségű olaj.

2. Az emelőkar terhelés alatt leesik.

- A „Probléma 1” részben feltüntetett utasítások szerint járjon el. Amennyiben ez a hiba továbbra is fennáll, az emelőt engedéllyel rendelkező technikussal kell megjavíttatni.

3. Az emelőkar nem engedhető le.

- Az emelőkar húzórugója laza vagy törött. Ismét szerelje fel a rugót, vagy cserélje ki a törött rugót egy új, egyenértékű rugóra.

- A jármű emelőjét valószínűleg meg kell kenni. Minden mozgó alkatrészt meg kell tisztítani és meg kell kenni. **FONTOS:** A szivattyú és az emelőhenger rúdjaikat soha sem szabad megkenni.

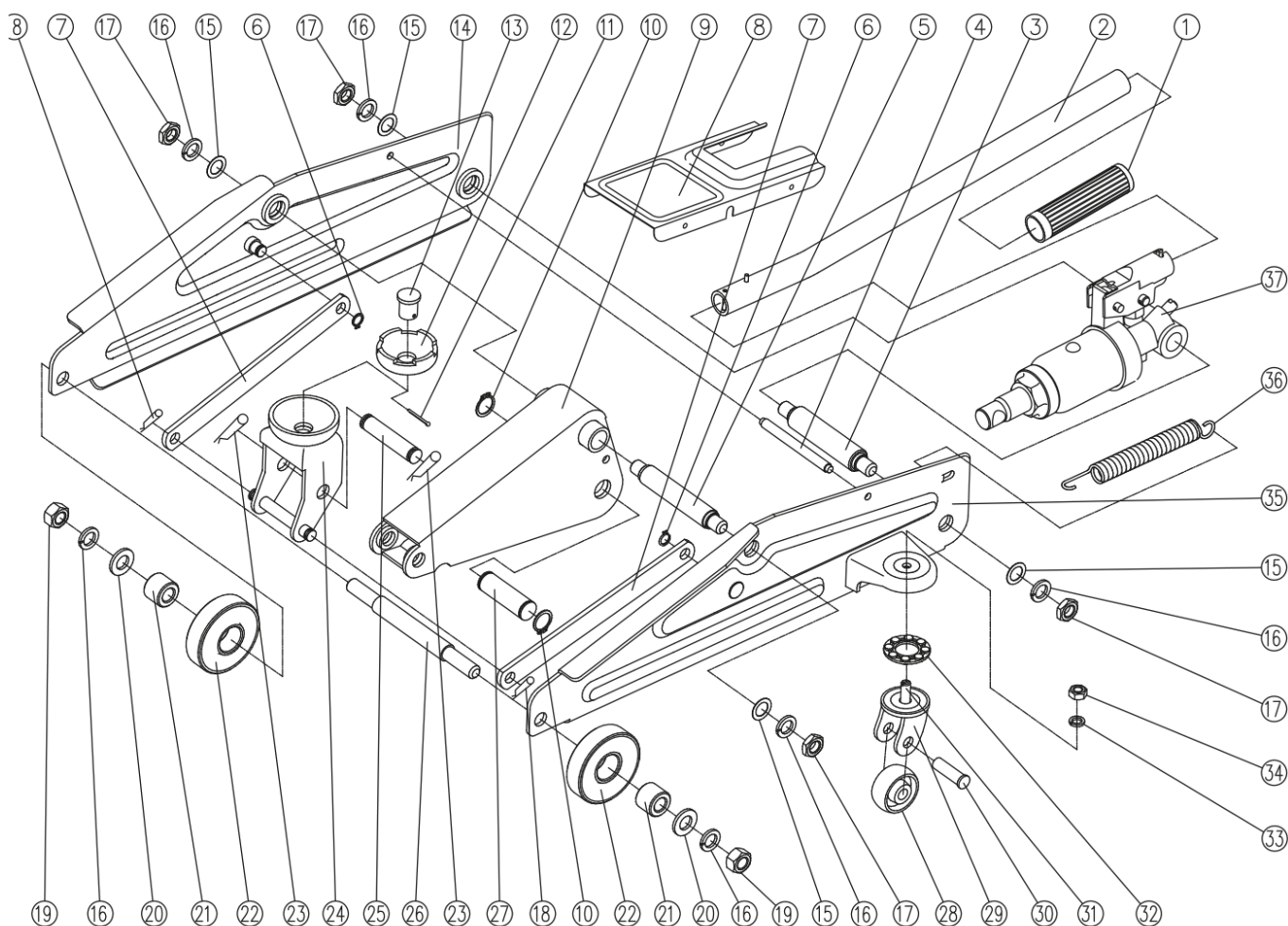
- Túl sok olaj a hidraulikus rendszerben. Csavarja ki a leeresztő szelepet és ürítse ki a felesleges olajat.

CRIC HIDRAULIC

SPECIFICAȚII TEHNICE:

SARCINA NOMINALĂ	max. 2 T
MAX. ÎNĂLȚIMEA DE RIDICARE:	350 mm
MIN ÎNĂLȚIMEA DE RIDICARE:	130 mm
LUNGIMEA TOTALĂ	cca. 492 mm
GREUTATE PROPRIE	9,8 kg

PIESE DE PRODUSE:



REF.	DESCRIERE	CANT	REF.	DESCRIERE	CANT
1	Capac mâner	1	20	Șaibă M12	2
2	Mâner	1	21	Manșon pentru roata față	2
3	Ax spate	1	22	Roată față	2
4	Bolț pentru cadru	1	23	Inel de fixare rotund 0 1.2x20mm	2
5	Ax de suport	1	24	Ansamblu de bază șa	1
6	Colier C 0 10mm	4	25	Bolț pentru baza șeii	1
7	Tijă de conectare	2	26	Ax pentru roata față	1
8	Placă de acoperire	1	27	Bolt pentru brațul de ridicare	1
9	Ansamblu braț de ridicare	1	28	Rotiță spate	2
10	Colier C 0 17mm	2	29	Placă spate	2
11	Bolț cu pană 0 2x20mm	1	30	Ax pentru rotița spate	2

12	Șa	1	31	Șurub pentru roțița spate	2
13	Bolț șa	1	32	Opritor cu bilă	2
14	Ansamblu cadru dreapta	1	33	Șaibă cu arc M8	2
15	Șaibă M12	4	34	Piuliță M8	2
16	Șaibă M12	6	35	Ansamblu cadru stânga	1
17	Piuliță M12	4	36	Arc de revenire	1
18	Inel de fixare rotund 0 1.4x26mm	2	37	Ansamblu unitate de alimentare	1
19	Piuliță M12	2			

UTILIZAREA PENTRU CARE:

Vă rugăm să citiți cu atenție aceste instrucțiuni înainte de utilizarea produsului pentru prima dată și păstrați-le pentru referințe ulterioare. Acest produs trebuie să funcționeze în conformitate cu aceste instrucțiuni în orice moment. Puneți aceste instrucțiuni de utilizare la dispoziția tuturor persoanelor care vor lucra cu acest produs. Acest lucru se aplică și în cazul revânzării produsului.

Nu ne putem asuma nicio răspundere pentru eventualele accidente sau deteriorări care pot apărea din cauza nerespectării prezentului ghid sau a instrucțiunilor de siguranță conținute în acesta. Orice modificare structurală a produsului va anula garanția producătorului!

Acest produs este destinat exclusiv uzului personal!

Acest produs este un cric hidraulic pentru ridicarea autovehiculelor. Este destinat utilizării numai ca dispozitiv de ridicare. Asigurați-vă că sarcina care trebuie ridicată nu depășește sarcina maximă admisă a cricului. Sarcina maximă de 2 tone nu trebuie depășită, altfel cricul poate fi deteriorat și siguranța compromisă. Utilizați cricul numai pe o suprafață fermă și uniformă. Instabilitatea sau alunecarea încărcăturii poate apărea pe suprafețe moi sau neuniforme. Nu se pot exclude daunele aduse vehiculului sau persoanelor. (Risc de accident!). Asigurați-vă că nu există persoane în interiorul vehiculului ridicate. Poziționați cricul hidraulic, astfel încât nicio parte a corpului dvs. să nu se afle sub vehicul în timpul ridicării. Nu lucrați niciodată sub o mașină care este susținută numai de cricul hidraulic. Utilizați întotdeauna suporturi suplimentare. Înainte de a coborî cricul hidraulic, asigurați-vă că nu există persoane sau obiecte sub vehicul. Nu lăsați niciodată cricul hidraulic nesupravegheat pentru perioade mai lungi atunci când susține o sarcină, deoarece poate pierde presiune și poate începe să coboare din motive legate de proiectare. De aceea, puneți imediat ceva sub sarcina ridicată! Nu intrați niciodată în autovehicul sau nu porniți motorul în timp ce acesta se află pe cricul hidraulic.

AVERTISMENT: Ridicarea persoanelor este interzisă!

Înainte de a utiliza cricul hidraulic, verificați dacă există pierderi de ulei, deteriorări sau accesorii lipsă.

LA PRIMA UTILIZARE

- Deschideți supapa de evacuare și introduceți mânerul (extensia) inclus în brațul de pompare .
- Pentru a asigura distribuția completă a uleiului, efectuați aprox. 6 pompări complete ale mânerului.
- Închideți supapa de evacuare - cricul este acum pregătit pentru utilizare.

RIDICAREA VEHICULULUI

- Amplasați vehiculul pe o suprafață uniformă și solidă și fixați vehiculul împotriva rulării, conform indicațiilor producătorului vehiculului.
- Pentru a asigura o ridicare sigură, poziționați cricul la un unghi de 90 ° față de vehicul și sub punctul corespunzător de ridicare a cricului (a se vedea instrucțiunile producătorului).
- Introduceți mânerul în supapa de scurgere și închideți-l rotind în sensul acelor de ceasornic până când opritorul de final de cursă se oprește.

- Introduceți mânerul în brațul de pompare și pompați mânerul până când șaua este în contact cu vehiculul.

- Verificați din nou dacă cricul este poziționat corect.

- Continuați să pompați mânerul până când vehiculul a fost ridicat până la înălțimea dorită.

Atenție: urmăriți cu atenție vehiculul în timpul operației de ridicare. Cricul trebuie să se deplaseze în direcția vehiculului în timpul ridicării. În caz contrar, este posibil ca vehiculul să alunece de pe cric.

- Scoateți mânerul din brațul de pompare. (Risc de accident!)

- Înainte de începerea lucrului pe sau sub vehicul, asigurați sarcina cu suporturi pentru cricuri corespunzătoare.

Atenție: Este interzisă lucrul la sau sub vehicul, fără a asigura în prealabil încărcătura ridicată! (Risc de accident!)

- După ce ați terminat lucrul la autovehicul, deschideți supapa de evacuare rotind cu grijă mânerul cricului cu mici pași în sens invers acelor de ceasornic până când autovehiculul începe să se deplaseze în jos.

- Odată ce autovehiculul este ferm la sol, supapa de evacuare poate fi deschisă din nou (aproximativ o jumătate de tură) pentru a readuce brațul de ridicare până la capăt în poziția de pornire.

- Înainte de a ridica încărcătura, verificați dacă supapa de evacuare este bine închisă.

- Toate piesele mobile trebuie lubrificate în conformitate cu manualul de utilizare și trebuie întreținute în mod regulat.

DEPOZITARE ȘI ÎNTREȚINERE

- Când cricul vehiculului nu este utilizat, brațul de ridicare trebuie să fie în poziția cea mai de jos și mânerul în poziție verticală pentru a proteja părțile mecanice de precizie împotriva deteriorării. Cricul trebuie să fie depozitat într-o poziție orizontală și într-o locație uscată. Asigurați-vă că cricul rămâne în starea inițială. Nu efectuați modificări ale dispozitivului.

- Folosiți numai ulei hidraulic pentru pompă SAE10 (SAE: Societatea de ingineri de automobile). Eliminați corespunzător toate uleiurile uzate și vărsate.

- Nu utilizați un dispozitiv de curățare cu presiune înaltă pentru a curăța cricul. Toate părțile mobile exterioare, de ex., șuruburile de fixare ale brațului de ridicare, șuruburile de fixare ale cilindrului brațului de ridicare și șuruburile de fixare ale brațului de pompare trebuie să fie bine lubrificate periodic la fiecare 3 luni.

IMPORTANT: Nu lubrifiați sau nu ungeți tijele pompei (9) și cilindrului de ridicare.

- Toate lucrările de întreținere și reparații trebuie efectuate de către personal calificat corespunzător și în conformitate cu instrucțiunile producătorului.

- **Atenție:** Nu utilizați cricul dacă există părți lipsă, pierdute sau rupte!

DEPANAREA PROBLEMELOR TEHNICE:

Problema 1: Brațul de ridicare nu se ridică la pompare sub sarcină.

- Verificați dacă supapa de evacuare este complet închisă. Închideți-l prin rotirea mânerului în sensul acelor de ceasornic.

- Verificați nivelul uleiului plasând cricul auto într-o poziție orizontală.

- Nu este suficient ulei.

Problemă 2: Brațul de ridicare coboară sub sarcină.

- Urmați instrucțiunile pentru "Problema 1". În cazul în care acest lucru nu elimină încă defectiunea, cricul auto trebuie reparat de un reparator autorizat.

Problemă 3: Brațul de ridicare nu poate fi coborât.

- Arcul de tensionare al brațului de ridicare a fost desprins sau s-a rupt. Deblocați arcul sau înlocuiți arcul rupt cu un arc nou echivalent.

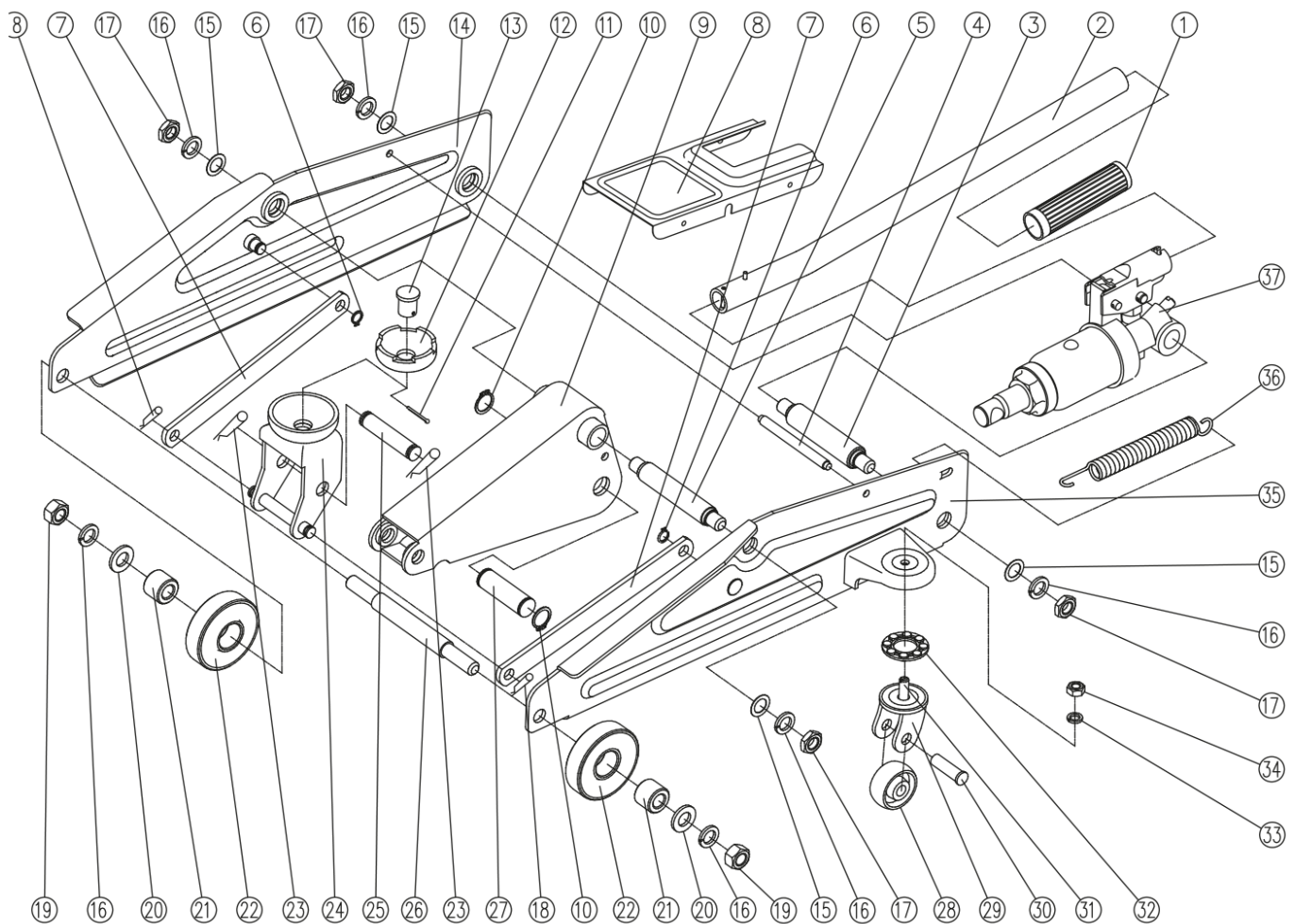
- Cricul auto are nevoie de lubrifiere. Toate piesele în mișcare trebuie să fie curățate, lubrificate sau unse.

IMPORTANT: Tijele cilindrului de pompare și de ridicare nu trebuie lubrificate sau gresate.

- Prea mult ulei în sistemul hidraulic. Înșurubați supapa de scurgere și scurgeți excesul de ulei.

EN**ENGLISH****HYDRAULIC TROLLEY JACK****TECHNICAL PARAMETERS:**

NOMINAL LOAD	max. 2 T
MAX. LIFTING HEIGHT:	350 mm
MIN LIFTING HEIGHT:	130 mm
TOTAL LENGTH	approximately 492 mm
WEIGHT	9,8 kg

PRODUCT PARTS:

REF.	DESCRIPTION	QTY	REF.	DESCRIPTION	QTY
1	Handle cover	1	20	Washer M12	2
2	Handle	1	21	Sleeve for front wheel	2
3	Back shaft	1	22	Front wheel	2
4	Pin for frame	1	23	Roundwire snap ring \varnothing 1.2x20mm	2
5	Supporting shaft	1	24	Saddle base assembly	1
6	C-clip \varnothing 10mm	4	25	Pin for saddle base	1
7	Connecting rod	2	26	Shaft for front wheel	1
8	Cover plate	1	27	Pin for lifting arm	1
9	Lifting arm assembly	1	28	Rear caster	2
10	C-clip \varnothing 17mm	2	29	Back plate	2
11	Cotter pin \varnothing 2x20mm	1	30	Shaft for rear caster	2

12	Saddle	1	31	Screw for rear caster	2
13	Saddle pin	1	32	Ball retainer	2
14	Right frame assembly	1	33	Spring washer M8	2
15	Washer M12	4	34	Nut M8	2
16	Washer M12	6	35	Left frame assembly	1
17	Nut M12	4	36	Return spring	1
18	Roundwire snap ring \varnothing 1.4x26mm	2	37	Power unit assembly	1
19	Matica M12	2			

USE:

Please read these instructions carefully before using the product for the first time and store them for future reference. This product must be operated in accordance with these instructions at all times. Make these instructions for use accessible to all persons who will be working with this product. This applies also when reselling the product. We cannot assume any liability for any accidents or damage that may arise due to non-observance of this guide or the safety instructions contained therein. Any structural modifications to the product will void the manufacturer's warranty!

This product is a hydraulic trolley jack for lifting motor vehicles. It is intended for use as a lifting device only. Ensure that the load to be lifted does not exceed the maximum permissible load of the jack. The maximum load of 2 tonnes must not be exceeded otherwise the jack may become damaged and safety compromised. Use the jack on a firm, even surface only. Instability or slipping of the load may occur on soft or uneven surfaces. Consequential damage to the vehicle or persons cannot then be precluded. (Risk of accident!). Make sure there are no persons inside the vehicle being lifted. Position the hydraulic jack so that no part of your body will be under the vehicle while it is being lifted. Never work under a car that is being supported only by the hydraulic jack. Always use additional supports. Before lowering the hydraulic jack, ensure there are no persons or objects under the vehicle. Never leave the hydraulic jack unattended for longer periods when it is supporting a load as it can lose pressure and begin to sink for design-related reasons. Therefore place something underneath the lifted load immediately! Never get into the vehicle or start its engine while it is on the hydraulic jack.

This product is intended for private use only!

WARNING: Lifting of persons prohibited!

Before using the hydraulic jack, check for loss of oil, damage or missing accessories.

FIRST TIME OPERATION

- Open the drain valve and insert the enclosed handle (extension) in the pumping arm. To ensure the oil distributes itself completely, carry out approx. 6 full pumps of the handle.
- Close the drain valve - the vehicle jack is now ready for use.

LIFTING THE VEHICLE

- Locate your vehicle on an even, firm surface and secure the vehicle against rolling as specified by the vehicle manufacturer.
- To ensure safe lifting, position the jack at a 90° angle to the vehicle and under the appropriate jacking point (see the manufacturer's instructions).
- Insert the handle in the drain valve and close it by rotating clockwise until the limit stop is reached.
- Insert the handle in the pumping arm and pump the handle until the saddle is in contact with the

vehicle.

- Check again that the jack is seated correctly.
- Continue pumping the handle until the vehicle has been lifted to the desired height.

Caution: Observe the vehicle carefully during the lifting operation. The jack should move in the direction of the vehicle during lifting. Should this not be the case, there is a strong possibility that the vehicle will slide off the jack.

- Put the handle out of the pumping arm. (Risk of accident!)
- Secure the load with suitable jack stands before commencing work on or under the vehicle.

Caution: Working on or under the vehicle without first appropriately securing the raised load is prohibited! (Risk of accident!)

- After you have finished working on the vehicle, open the drain valve by carefully twisting the jack handle in small increments in a counterclockwise direction until the vehicle begins to move downwards.
- Once the vehicle is firmly on the ground, the drain valve can be opened again (approx, one half turn) in order to return the lifting arm all the way to the bottom in the starting position.
- Before lifting the load, check that the drain valve is properly closed.
- All moving parts must be lubricated in accordance with the operators' manual and maintained on a regular basis.

STORAGE & CARE

- When the vehicle jack is not in use, the lifting arm should be in the lowest position and the handle in an upright position to protect the precision mechanics from damage. The vehicle jack must be stored in a horizontal position and in a dry location. Ensure the jack remains in its original condition. Do not undertake any modifications to the device.

- Use only SAE10 (SAE: Society of Automotive Engineers) grade, special-purpose hydraulic oil for the pump. Dispose of all used and spilled oil appropriately.

- Do not use a high pressure cleaner to clean the jack. All external moving parts, e.g. the foot roller bearings, fastening bolts of the lifting arm, fastening bolts of the lifting arm cylinder and fastening bolts of the pumping arm must be well lubricated regularly every 3 months.

IMPORTANT: Never lubricate or grease the rods of the pump and lifting cylinder.

- All maintenance and repair work must be performed by a suitably qualified personnel in accordance with the manufacturer's instructions.

Caution: Do not use the jack if there are any missing, loose or broken parts!

TROUBLESHOOTING

Problem 1: The lifting arm won't raise when pumping under load.

- Check whether the drain valve is fully closed. Close it by rotating the handle clockwise
- Check the oil level by placing the vehicle jack in a horizontal position.
- Not enough oil.

Problem 2: The lifting arm is sinking under load.

- Follow the instructions provided for "Problem 1". Should this still not eliminate the fault, the vehicle jack needs to be repaired by an authorized repairer.

Problem 3: The lifting arm can't be lowered.

- The tension spring for the lifting arm has unhooked or broken. Rehook the spring or replace the broken spring by an equivalent new spring.
- The vehicle jack presumably needs lubricating. All moving parts must be cleaned and lubricated or greased **IMPORTANT:** The rods of the pumping and lifting cylinder should never be lubricated or greased.
- Too much oil in the hydraulic system. Screw out the drain valve and drain out the excess oil

EU VYHLÁSENIE O ZHODE

EU DECLARATION OF CONFORMITY

vydané/issued by

Výrobca/Producer: Changshu Tongrun Auto Accessory Co. Ltd.
Sídlo/Seated: New Longteng Industrial Park Changshu Economic Development Zone
215500 Changshu City, Jiangsu Prov. P.R.C.

Represented by: SLOVAKIA TREND EXPORT - IMPORT, s.r.o.
Sídlo/Seated: Michalovská 87/1414, Sobrance 07301, Slovensko
IČO/ID Nr: 46512250

vyhlasuje na vlastnú zodpovednosť, že následne označené zariadenie na základe svojej koncepcie a konštrukcie, rovnako ako do obehu uvedené vyhotovenie, zodpovedá základným bezpečnostným požiadavkám príslušných legislatívnych predpisov/
hereby declares that this appliance is in compliance with all basic safety requirements of all relevant directives.

112400 Zdvihák T82004, 2,0 tonový, pojazdný / Trolley jack
Type: T82004

bol navrhnutý a vyrobený v zhode s nasledujúcimi normami/was constructed and produced in compliance with following standards:

EN 1494:2000/A1:2008

a nasledujúcimi predpismi (všetko v platnom znení)/and all relevant directives (all in compliance):

2006/42/EC

Všetky súbory technickej dokumentácie sa nachádzajú k nahliadnutiu na adrese: /All related technical documentation and test report are available for checking at seat of company on following address: Slovakia TREND Export – Import s.r.o, Michalovská 87/1414, 073 01 Sobrance, Slovenská Republika

Last two digits when product has been introduced on market
/ Posledné dve číslice roka, kedy bol výrobok označený značkou

CE: 19

SLOVAKIA TREND EXPORT - IMPORT, s.r.o.
Michalovská 87/1414
073 01 SOB RANCE
IČO: 46512250
DIČ: 2023403371



Sobrance 9.1.2019

Dátum a miesto vydania vyhlásenia

.....
meno, priezvisko a podpis, pečiatka
Ing. Slavomír Čižmár, obchodný riaditeľ

STREND PRO®

ZÁRUČNÝ LIST / ZÁRUČNÍ LIST / JÓTÁLLÁSI JEGY / LISTA DE GARANȚIE / WARRANTY LETTER

Sériové číslo: Sériové číslo: Sorozatszám: Nr. serie: Serial number:	Dátum predaja: Datum prodeje: Eladás dátuma: Data vânzării: Date of sale:	Podpis a pečiatka predajcu: Razitko a podpis prodajce: Az eladó aláírása és bélyegzője: Ștampila vânzătorului: Seller's stamp and signature:

PODMIENKY ZÁRUKY / ZÁRUČNÍ PODMÍNKY / A JÓTÁLLÁS FELTÉTELEI / CONDIȚIILE DE GARANȚIE / WARRANTY TERMS

SK: Na tento výrobok sa poskytuje záruka po dobu 24 mesiacov odo dňa predaja, respektíve odo dňa vyskladnenia. V dobe záruky vám záručný servis vykoná opravy všetkých závad vzniknutých následkom výrobnéj chyby bezplatne. Pri uplatnení požiadavky na záručnú opravu musí byť spolu s prístrojom predložený úplne a čitateľne vyplnený záručný list. Pri odosielaní prístroja do opravy, dopravné náklady hradí zákazník. Originálny obal od výrobku starostlivo uschovajte.

Záruka sa nevzťahuje na

- prístroj poškodený počas dopravy a nesprávneho skladovania
- poruchy spôsobené nesprávnou obsluhou alebo údržbou
- poruchy spôsobené vplyvom opotrebenia výrobku a materiálu
- poruchy spôsobené používaním prístroja na iný účel než na aký je určený
- prístroj, do ktorého bol vykonaný neodborný zásah alebo úprava
- nekompletnosť výrobku, ktorú bolo možné zistiť už pri predaji

CZ: Na tento výrobek se poskytuje záruka po dobu 24 měsíců ode dne prodeje, respektive ode dne vyskladnění. V době záruky vám záruční servis provede opravy všech závad vzniklých následkem výrobní chyby bezplatně. Při uplatnění požadavku na záruční opravu musí být spolu s přístrojem předložen úplně a čitelně vyplněný záruční list. Při odesílání přístroje do opravy, dopravní náklady hradí zákazník. Originální obal od výrobku pečlivě uschovejte.

Záruka se nevztahuje na:

- přístroj poškozen během dopravy a nesprávného skladování
- poruchy způsobené nesprávnou obsluhou nebo údržbou
- poruchy způsobené vlivem opotřebení výrobku a materiálu
- poruchy způsobené používáním přístroje na jiný účel, než na jaký je určen
- přístroj, do kterého byl proveden neodborný zásah nebo úprava
- nekompletnost výrobku, kterou bylo možné zjistit již při prodeji

HU: Erre a termékre az eladás, illetve a kiraktározás dátumától számított 24 hónap jótállás érvényes. A jótállás időtartamán belül a garanciaszerviz Önnek ingyen biztosítja a gyártási hibából származó minden termékhiba javítását. A jótállás érvényesítéséhez a terméken kívül az olvashatóan és teljes körűen kitöltött jótállási jegy leadása is szükséges. A termék küldése esetén a szállítási költségek a vásárlót terhelik. A termék eredeti csomagolását gondosan őrizze meg.

A jótállás nem érvényes:

- ha a készülék a nem megfelelő szállítás vagy tárolás következtében hibásodott
- a helytelen használat vagy karbantartás következtében keletkező hibákra
- a termék vagy az anyag elhasználódása következtében keletkező hibákra
- a készülék nem rendeltetésszerű használata következtében keletkező hibákra
- a készülékre, amelyen nem szakszerű beavatkozást vagy módosítást hajtottak végre
- a termék hiányos voltára, amely az eladás során is már észrevehető volt

RO: Garanția pentru acest produs este 24 luni de la data vânzării, respectiv de la data scoaterii din depozit. În timpul garanției service-ul de garanție va efectua toate reparațiile de defecțiuni apărute ca urmare a greșelilor de producție, în mod gratuit. La revendicarea reparației de garanție solicitate, pe lângă produsul prezentat trebuie depusă și lista de garanție completată corect și citibil. La trimiterea aparatului la reparații, cheltuielile de transport suportă clientul. Păstrați ambalajul original al produsului cu atenție.

Garanția nu se referă la:

- aparatul defectat în timpul transportului și prin depozitare necorespunzătoare
- defecțiunile pricinuite de manipularea sau întreținerea necorespunzătoare
- defecțiunile pricinuite de uzura produsului sau materialului
- defecțiunile pricinuite de folosirea aparatului în alt scop, decât pentru care este destinat
- aparatul în care s-a intervenit sau s-a efectuat reglarea în mod necalificat
- produsul fabricat incomplet, greșeala care putea fi constatată deja la vânzare

EN: This product is guaranteed for 24 months from date of sale or removal from storage. All manufacturing defects found during the warranty period will be repaired at no charge. To submit a request for warranty repairs, fill out the warranty card legibly and completely and attach it to the device. Customers pay the cost of transport when sending a device for repairs. Keep the product's original packaging in a safe place.

The warranty does not cover:

- Damage caused to the device during transit or from improper storage
- Malfunctions caused by incorrect operation or maintenance
- Malfunctions caused by product and material wear
- Malfunctions caused by using the device for purposes other than those intended
- Damage caused by tampering or modifications
- Any incomplete work not discovered on the product when it was sold

SERVISNÉ ZÁZNAMY / SERVISNÍ ZÁZNAMY / JAVÍTÁSI BEJEGYZÉSEK / NOTIFICAREA SERVICE / SERVICE RECORDS

Splnomocnený zástupca výrobcu / Zplnomocněný zástupce výrobce/ A gyártó felhatalmazott képviselője /
Reprezentantul împuternicit al producătorului: / Represented by :
Slovakia Trend Export-Import s.r.o., Michalovská 87/1414, 073 01 Sobrance
Fax: (056) 652-2329 Tel: 0915 392 687 E-mail: servis@slovakia-trend.sk